



中頭病院 手術部 (看護部門) のみなさん



中頭病院 脳神経外科

脳神経外科部長
竹重 暢之(たけしげ のぶゆき)

神経症状の多くは、ある日突然に痙攣、片麻痺、頭痛、歩行障害、めまい、意識障害、認知症、しびれなどとして出現します。脳神経外科とはこのような症状を持つ患者さんの脳および脊髄の異常を外科的に治療する分野です。

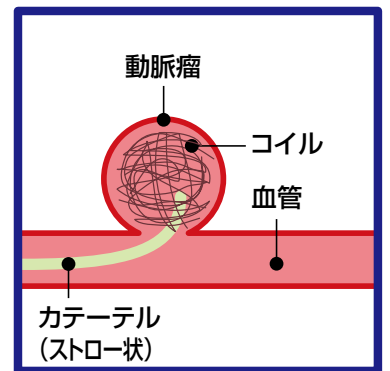
当科では、脳卒中、脳腫瘍、頭部外傷、下垂体疾患・小児疾患など多岐にわたる分野の神経疾患の患者さんへ迅速に対応できるよう体制を整えています。また救急部と連携して、24時間体制でほとんどの神経疾患に対応します。

懇切丁寧をモットーに患者さん・ご家族へのインフォームド・コンセントを充分に行いご納得いただける治療を提供したいと思えます。

主要疾患の治療について

くも膜下出血（脳動脈瘤破裂）

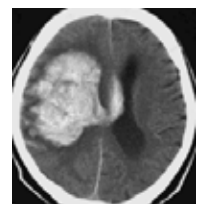
脳動脈瘤の破裂で起こる、くも膜下出血は突然の激しい頭痛や嘔吐、意識障害などが起こります。患者さんの到着後、迅速に検査を施行し、診断がつき次第速やかに鎮痛・鎮静・降圧といった治療を行います。破裂脳動脈瘤では再破裂の予防が極めて重要であり状態が許す限り早期の外科手術（開頭クリッピング術）あるいは血管内治療（コイル塞栓術）を実施しています（通常は24時間以内に手術を施行）。また、遅発性脳血管攣縮や水頭症などを合併することが知られており、術後も注意が必要で、適宜手術を含めた追加治療を行います。



血管内治療（コイル塞栓術）

脳出血

従来の開頭外科手術（開頭血腫除去）のほか、当院では神経内視鏡手術などの低侵襲下の手術も行えます。機能予後の改善に努めています。

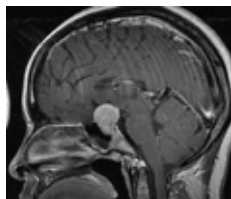


脳腫瘍

悪性脳腫瘍に関しては、外科手術および放射線治療と化学療法の特徴を組み合わせ、患者さん・ご家族の意見を最大限に尊重した治療を行い、QOLの向上に努めています。またナビゲーションシステムや術中蛍光診断を導入しており、より正確な手術を目指します。

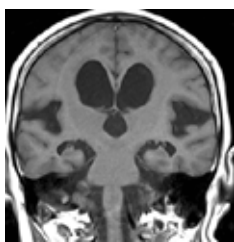
良性腫瘍はナビゲーションシステムを用いながら、神経症状を出さぬように十分配慮しながら全摘を目指します。一方、小さな聴神経腫瘍や転移性脳腫瘍などに対しては放射線治療を優先することもあります。疾患により方法を選択し、患者さんのQOLの確保に効果をあげています。

下垂体疾患



ホルモン異常を起こす下垂体疾患は、鼻から内視鏡や手術器具を入れて下垂体の病変を摘出する低侵襲な手術が可能です。本年度、熟練した技術と経験実績のある下垂体学会認定医が加わりさらに体制を強化しました。お気軽にご相談ください。

特発性正常圧水頭症



高齢者の認知症の10%が当疾患と言われています。ふらつきや、尿失禁、物忘れなどは単に加齢によるものと思われがちですが、MRI精査により本疾患が疑われることが少なからずあります。画像検査のほか厳密な神経学的検査を施行したうえで、適応があれば積極的に手術（脳室腹腔シャント術）を施行しており、認知力の向上を目指しております。

頭部外傷

当院では非常にたくさんの救急車を受け入れています。（2020年度 6,052件）交通事故や転倒・転落など外傷患者さんの受け入れは多く、急性硬膜下血腫、脳挫傷、硬膜外血腫などの患者さんに対しては救急外来での簡単な手術を含め、手術室まで迅速に手術可能な体制を整えて、救命率の向上に努めています。転倒などの軽微な外傷では、1～3ヶ月後に頭蓋内に血液がたまり頭痛や麻痺などの症状が出てくる場合があります。これは高齢者に多く見られる慢性硬膜下血腫という疾患です。局所麻酔手術にて、QOLの向上に努めています。

小児脳疾患

小児脳疾患は、キアリ奇形から脳腫瘍まで多岐にわたります。当院は大学病院での手術経験を積んだ小児神経外科学会の認定医が常駐し他科と連携しています。まずはお気軽にご相談ください。

原因が何であれ中枢神経系の障害により運動麻痺や高次機能障害を生じた患者さんに対しては、リハビリ専門医による診察を入院後早期に行い、急性期のリハビリを直ちに開始します。そして当科での治療が終了次第、速やかに適切なリハビリ専門病院へ転院できるよう専属のソーシャルワーカーとともに配慮いたします。





素顔のお医者さん

ウラソエ 千アキ
中頭病院 産婦人科 浦添 千晶

ここに留めていることは「50年前と今と50年後の医療技術は違う」

現在はもちろん、過去の医療も知らないといけないし未来のことも考えて動かないといけない、と常々考えています。

外来・入院患者さんの治療や検査、昼夜問わない対応で、お医者さんって毎日忙しそう。リフレッシュの方法や先生の思いなど、普段の顔とはちょっと違う一面に迫ってみました！

— ご出身はどちらですか？幼少期はどう過ごされましたか？

糸満市出身です。自然の中で自由気ままに過ごしていました（笑）自宅から2、3キロ離れた叔母の家を目指して一人で歩いたり走ったり。たまに寝転んだり木に登ったりしながらね。車にひかれそうになったりと野生児でした（汗）

— アクティブですね。今でも時間があれば外へ！という感じですか？

それがなかなか。ありがたいことに家事・育児などは夫がカバーしてくれるので自宅でのんびり小学校1年生の息子にくっついて過ごしています。

— お子さんは習い事などされていらっしゃるのでしょうか？

夫の影響もあってブラジリアン柔術を習っています。最初は寝転がっているだけかと思ったらスパーリングやら寝技やら。私も腕を決められて（笑）容赦無く関節攻めてくるから本気で泣いちゃいますよ・・・

— 男の子、たくましいです！

そうですね。でも今年は「小1の壁」がありました。当直中、電話口で「もう無理！僕はまだ6歳だからママに甘えたいんだ～」と泣き出してしまって。それからは週2～3回あった当直を少しセーブさせていただいています。



落ち着いたらまた行きたい！両国！

— 差し支えなければご出産エピソード、お聞かせください。

はい。私は37歳で息子を産しました。臨月の分娩でしたが、感想は「痛かった。恥ずかしかった。」です。午前0時に陣痛発来で入院し、2～3時間の記憶はありますが後は断片的です。あまりの痛さと疲労から呼吸の仕方も忘れるほど。ベッドに倒れ陣痛の度に目が覚めうなっていました。午後1時、児娩出に至りましたが、とにかく痛かったです。

周りの方々の声掛けは聞こえはするけど体が動かせません。右向いて。左向いて。足開いて。の全てができなくて皆さんが動かしてくれたような気がします。気にかけて回診に来てくれた先輩医師に悪態ついたり、自分をコントロールできませんでした。お産の瞬間はほとんど覚えていませんが、夫が動画を撮ってくれたので。出産の痛みを乗り越えたけど、産後は恥骨離開になってしまい赤ちゃんの沐浴は夫の役割になりました。「痛みを耐えてこそ母親」というよりも「育てる大人がその子の親」が私にはしっくりきますね。



その疑問、専門職がお答えします！

医療制度の

ありんりん
※沖縄方言で「あれやこれや」



回答者 医療相談員 田場 正志



新型コロナウイルス感染症の影響で収入が減り、入院費（支払い）が心配。何か活用できる制度はありますか？



「新型コロナウイルス感染症対応休業支援金・給付金」という制度があります。業種に縛りはなく、コロナの影響で勤務日数が減ったり、時短勤務になり収入が減った方が対象です。申請方法は厚生労働省 HP 特設サイトからオンライン申請、もしくは特設 HP よりダウンロードし、記入後郵送で申請します。基本、事業主と相談して活用する制度ですが、事業主の協力が難しい場合でも申請可能です。

詳細は厚生労働省 HP 特設サイトをご覧ください。



申請対象期間及び申請期限（申請開始日は休業した期間の翌月初日から）

中小企業

休業した期間	申請期限
令和2年10月～令和3年4月	令和3年7月31日（土）
令和3年5月～6月	令和3年9月30日（木）
令和3年7月	令和3年10月31日（日）

大企業

休業した期間	申請期限
令和2年4月～6月	令和3年7月31日（土）
令和3年1月8日～4月	令和3年9月30日（木）
令和3年5月～6月	令和3年10月31日（日）
令和3年7月	令和3年10月31日（日）

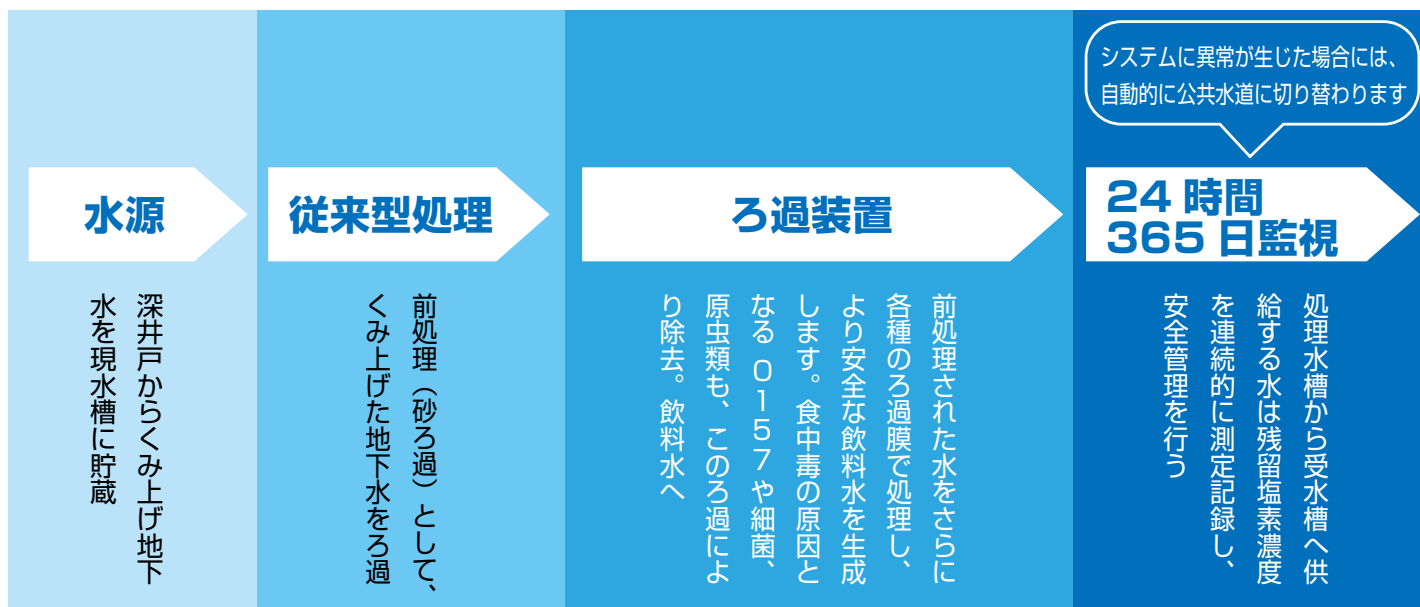
地下ろ過システム稼働!!

災害などでひっ迫する水供給に備え、地下水を汲み上げろ過し、利活用する「地下水ろ過システム」を整備しました。

ろ過した水は、浄水水質検査*の水質基準をクリアした綺麗な水で、普段から医療用水（透析・手術・検査など）や生活用水（飲食・手洗いなど）として使用します。 *浄水水質検査機関：一般社団法人沖縄県環境化学センター



設計・施工：株式会社光菱



水道技術管理者において、色や濁り、残留塩素の有無などを毎日チェックします。その他、定期及び臨時検査を実施し品質を維持します



地下水ろ過システムの導入は、エネルギーを効率的に活用することで非常時でも医療を止めないことが主たる目的ですが、今後、市町村と連携し非常時においては地域のみなさまへ生活用水として供給できるよう計画を立てています。

▲ろ過水試飲会
(左から) 事務部長、院長、看護部長で品質を確認しました

「熱中症予防」×「コロナ感染防止」

“新しい生活様式” と熱中症予防を両立させましょう

「新しい生活様式」とは、感染防止の3つの基本①身体的距離の確保 ②マスクの着用 ③手洗い、に加え、「3密（密集、密接、密閉）」を避ける、換気する、等を日常生活に取り入れた生活様式のことです。中頭病院において熱中症による救急搬送は、例年6月～9月に多く、この時期は特に注意が必要です。高温多湿を避け予防対策を行いましょう。

！ マスク着用により、熱中症の危険が高くなります

屋外では熱中症を防ぐためにマスクをはずしましょう



← **2m以上**
十分な距離 →



**感染対策を
忘れずに！！**

！ マスク着用時には・・・



激しい運動は避けましょう



気温湿度が高い時は注意しましょう



**のどが乾いてなくても、こまめに水分補給をしましょう
のどが乾いたと感じた時には、すでに脱水が始まっています**



**1日あたり
1.2L(1.2リットル)
が目安です。
汗をかいた
時は塩分も！**

！ 感染防止のため



エアコン使用中もこまめに換気！ ※エアコンを止める必要はありません



毎日の体温測定と健康チェック。具合が悪い時は自宅で静養！

参考：厚生労働省「令和2年度の熱中症予防行動」

高齢者やお子さまは、熱中症になりやすいので十分注意しましょう。意識がない、呼びかけに対し返事がおかしい場合はすぐに病院へ。または救急車を呼んでください。

未経験の方も大歓迎♪
求む！あなたの力

介護福祉士・介護助手

2022年
新規介護施設オープン！



社会医療法人 敬愛会

ながみ地域包括センター

介護付 有料老人ホーム / 通所リハビリテーション / 看護小規模多機能型居宅介護
訪問看護ステーション / 居宅介護支援事業所 / 有床診療所

▶ 介護福祉士

▶ 介護助手

給与

213,700 円 ~

208,000 円 ~

* 基本給・資格手当・夜勤手当・処遇改善手当・その他含む
✓ 上記は夜勤を4回行った場合の夜勤手当を含みます

* 別途、特定処遇改善手当あり (前年実績 124,000 円~302,500 円)
✓ 経験年数その他により変動 ✓ 1年に1回の支給

賞与

年 2 回 *前年実績 4.05 ヶ月

日勤・夜勤・パートなど
勤務形態ご相談に応じます

休日休暇

年間休日 115.5 日 (2020 年度)
その他年次有給休暇 (初年度 10 日)、夏休み 3 日
病気休暇 5 日、特別休暇 (慶休・弔休)、産前産後休暇、育児休暇、介護休暇、看護休暇



昇給 / 正職員登用制度あり レジャー・宿泊施設など充実した福利厚生
退職金制度 (正職員として勤続 3 年以上) / 出産祝い金 / 成人祝い / 医療費補助 など

mail はこちら /

(お問合せ) 中頭病院人事課 (098) 989-0916



退職医師(令和3年7月末日)

内科：山形 未来

ギャラリーなかがみ 中頭病院1F ※ スケジュールは、都合により変更になる場合がございますので予めご了承ください

南恩納折り紙サークル作品展

期間 令和3年8月2日(月)～8月31日(火)

ちばなクリニック アレルギー外来 Instagram開設！

「ちばなクリニックアレルギー外来」の Instagram を開設しました！アレルギー情報に加えて、小児科情報や沖縄の地域情報などをコンパクトにお届けします。



ちばなクリニック 内科 予約外の受付時間変更のお知らせ

令和3年8月2日(月)より予約外の受付時間を以下の通り変更させていただきます。
みなさまにはご不便をお掛けしますが、何卒ご理解のほどお願いいたします。

月～金

8:00～16:30 →

16:00

※土曜日は11:00まで

広報誌「K-ai ニュース」
読者アンケートにご協力ください

アンケートは
こちらから



社会医療法人 敬愛会

中頭病院

ちばなクリニック
Chibana Clinic

敬愛会理念

良質な医療を地域に提供 ホスピタリティ精神に徹する 経営基盤の安定化 職場は学びと創造の場